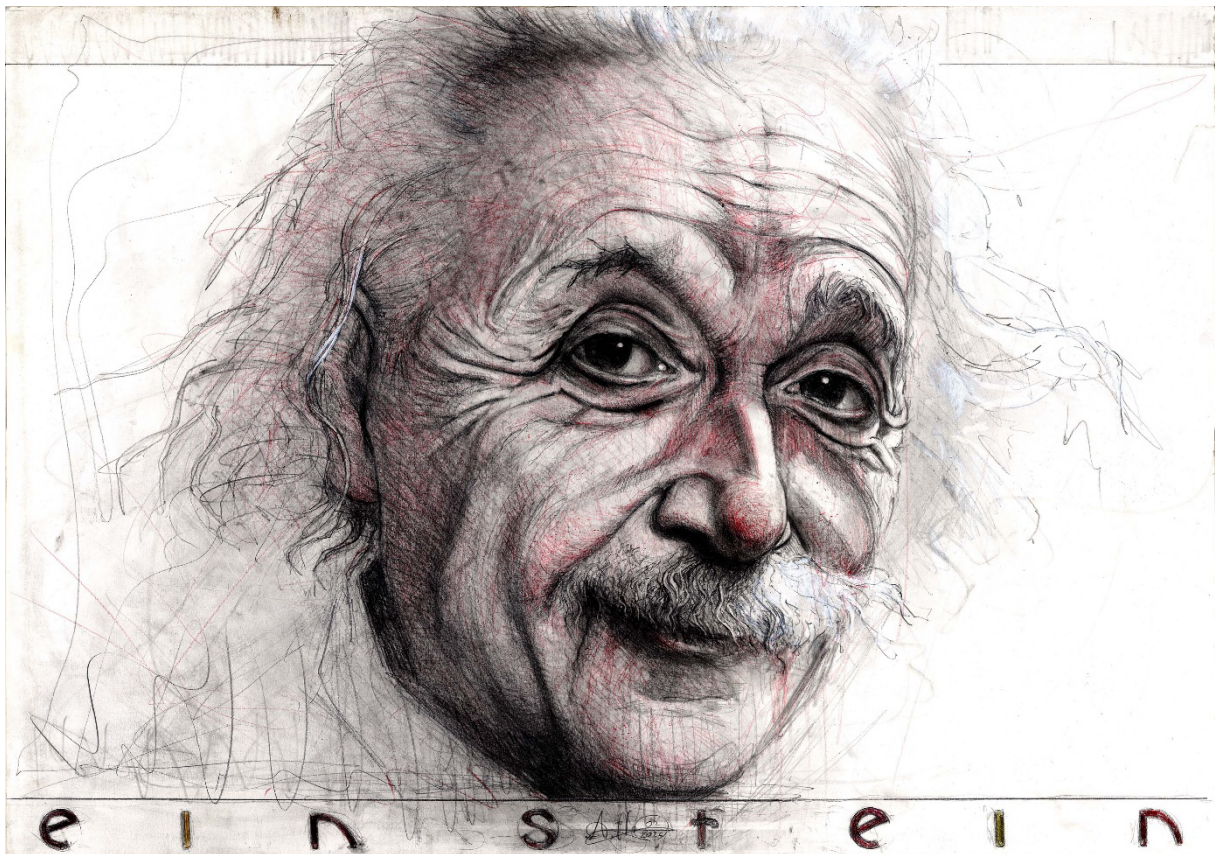




Nachfolge- und Aufbau Seminar Das Portrait

mit Andreas Noßmann

21.02. – 25.02.2027



Entdecken Sie die Kunst des Porträtzeichnens

Tauchen Sie in diesem intensiven 5-Tage-Kurs in die Welt des Portrait Zeichnens ein! Dieser „Portrait“ Nachfolge- und Aufbaukurs 2027, knüpft an das bereits gelehrt und erlernte nahtlos an.

Hierzu können sich generell alle angesprochen fühlen, *die bereits einen oder mehrere Portrait Seminare bei Andreas Noßmann absolviert haben*, sich nicht nochmals mit den Fragen der Kopfanatomie abmühen, sondern sich verstärkt der freien Ausarbeitung ihrer Arbeiten widmen wollen.

Im Mittelpunkt des Kurses steht also die individuelle Weiterbearbeitung und Finalisierung einer Bleistift- oder Federzeichnung mit z.B. Aquarellfarben und Farbstiften. Gerne können zu diesem Kurs bereits angefangene Arbeiten mitgebracht werden.

Da dieser Kurs auf 10 Teilnehmer begrenzt ist, sollte man sich mit einer Anmeldung nicht allzu lange Zeit lassen.

Termin und Eckdaten:

Termin: **Sonntag, 21. Februar - Donnerstag, 25. Februar 2027**
5 Tage, 25 Std. ; je 10 – 16 Uhr

Kursort: PLAN:A, Atelier Anne Schwabe,
Zahrener Weg 25b, 29640 Schneverdingen

Dozentin: Andreas Noßmann

Kursgebühr: 490 €

Buchung/Info: Anne Schwabe mail@anne-schwabe.de, Tel. 0170/1848525

Dozent: Andreas Noßmann



1962 geboren in Hilden

1980 Studium im Fach „Industrie Design“, später „Kommunikationsdesign“ mit den Schwerpunkten „Freie Grafik“, „Gestaltungstheorie und Ästhetik“ an der GHS-Universität Wuppertal

seit 1986 als freier Zeichner erfolgreich auf dem Kunstmarkt tätig

Zahlreiche Einzel- und Gruppenausstellungen in Deutschland und Europa sowie Buch- und Katalogprojekte.

Andreas Noßmann lebt und arbeitet in Brühl bei Köln

Er gilt als traditioneller, klassischer Zeichner. Vor allem in seinen Hauptmotiven erhebt er gerne auch mahrend seinen Zeichenstift, hin und wieder sind seine Darstellungen bis zur Groteske verzerrt. Sein Stil wirkt mal altmeisterlich, mal witzig, dann wieder expressiv übersteigert

KursteilnehmerInnen schätzen sein enormes Wissen und seine Gabe, dieses gekonnt und mit großer Leichtigkeit an alle weiterzugeben.

www.nossmann.com und www.instagram.com/andreasnossmann

Materialliste:

Die Materialliste enthält Vorschläge und soll ein Leitfaden sein. Gerne kann das eigene bisherige Mal- und Zeichenmaterial mitgebracht und mit den aufgeführten Materialien ergänzt werden.

Bitte bringe folgendes Material mit:

- **Papier:** Format – Minimum ein DIN A4 Block, ein A3 Block zusätzlich, gerne auch größer, Einzelblätter machen Sinn
- Skizzenqualität reicht NICHT aus; wenn dann nur für den ersten Tag, zum nebenbei skizzieren. Bitte nur Papiere mitbringen, die sowohl das Zeichnen und auch das Aquarellieren erlauben, bzw. vertragen.
-

Aquarellpapiere, selbst in deren feinsten Ausführung, sind im Grunde immer noch zu grob für den Strich der Feder. Aber auch mit diesen kann man leben. Ideal wäre hier Hahnemühle 300g Passepartout Karton (Achtung: gibt es nur als Einzelblätter in der Größe ab 70 x 50 cm).

- **BASIC Stifte:** Bleistifte - Minimum in HB, wahlweise bis hin zu 9B, in welcher Ausführung auch immer.
- entsprechende Anspitzer hierzu
- **Radierer:** BITTE keine billigen Radiergummis, sondern ein Knetgummi, ein sogenanntes Kohlegummi. Dies schont das Papier!
- Aquarellfarben (z.B Schmincke), Farbstifte (z.B. Faber Castell) – wichtig, weiße Tusche (Empfehlung „Winsor&Newton Ink“) für die Höhung.
- Fineliner oder Tuschfedern (Empfehlung Fineliner in 0.3 bis 0,7 Stärke oder Kugelpopffeder mit Skriptol oder reiner Sepiatusche. Auch Rohrfedern, wer möchte)
- 4-6 Fotoausdrucke, nicht kleiner als DIN A5, optimal ist A4 ausgedruckt auf Fotopapier. Wer diese selbst nicht zu Hause ausdrucken kann, kann seine Vorlagen vorab an a@nossmann.com. senden.

Gut als Vorlage eignen sich Charakter Köpfe, Menschen mit markanten Gesichtern, ältere Menschen. Schwieriger zu malen und deshalb nicht geeignet sich klassische Schönheiten und Kinder.

Optional - Je nach Lust, Laune und Intention:

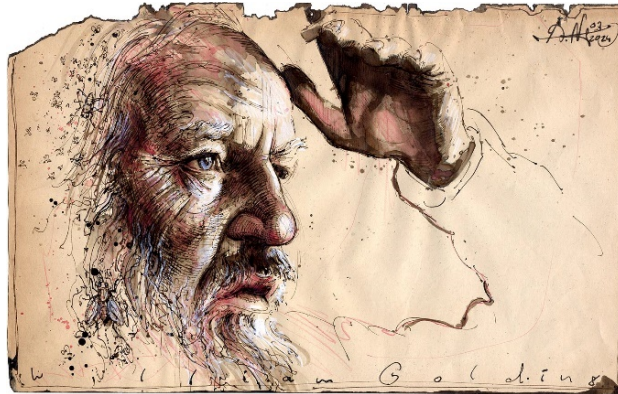
zusätzliche Federn (hierzu Sepiatusche, oder andere, nicht Wasser lösliche mitbringen, wie z.B. Skriptol),

Kohle und Farbstifte (Faber Castell Polychromos, o.ä.).

Bringe bitte auch Deinen kompletten Aquarellkastenbestand, sowie alles an hierzu sinnvollen, adäquaten Pinseln mit.

ALLES ist erlaubt und gewünscht!

Hilfsmittel: Wasserbehälter, Wassersprühflasche, Baumwolltücher, Kreppband zum Aufkleben der Papiere und wenn vorhanden kleine Malbretter.



Info/Buchung

Anne Schwabe
mail@anne-schwabe.de

Tel 0170/1848525
www.anne-schwabe.de

Kursgebühr: **490 €** (Materialien sind nicht in der Kursgebühr inkl.)

Die Kursgebühr wird bei Anmeldung binnen 7 Tagen fällig.

Kontoverbindung Anne Schwabe:
Kreissparkasse Soltau, BLZ 25851660, Kontonr: 0055160063
IBAN: DE93 2585 1660 0055 1600 63, BIC: NOLADE21SOL

Stornogebühren:

Bei Kündigung des Kurses später als 8 Wochen vor Beginn des vereinbarten Termins:
30% des Gesamtpreises.

Bei späteren Abmeldungen gelten folgende Fristen:

2 Wochen bis 3 Tage:	Ausfallgebühr: 60% des vereinbarten Gesamtpreises
2 Tage bis 1 Tag:	Ausfallgebühr: 80% des vereinbarten Gesamtpreises
am Tage der Anreise:	Ausfallgebühr: 100% des vereinbarten Gesamtpreises

Die Veranstalterin behält sich die Absage des Kurses wegen z.B. zu geringer Teilnehmerzahl vor.

Veranstalterin: PLAN:A Atelier Anne Schwabe



Anne Schwabe ist freiberufliche Künstlerin und bietet in ihrem Atelier PLAN:A verschiedene Kunstkurse an. Neben eigenen Kursen organisiert und betreut Anne auch eine Vielzahl weiterer Seminare unter der Leitung anderer Künstlerinnen und Künstler in ihrem Atelier. Als Veranstalterin obliegt ihr die Kursorganisation und -abwicklung. Sie sorgt dafür, dass Du einen rundum gelungenen Kurs erleben kannst. Bei Fragen zur Buchung, zu Kursthemen, Übernachtungsmöglichkeiten etc. wende Dich bitte an sie.

Kursort: PLAN:A - Atelier Anne Schwabe

Das lichtdurchflutete große moderne Atelierhaus liegt in ruhiger und dennoch zentraler Lage in Schneverdingen. Hier findest Du alle Annehmlichkeiten, um eine entspannte kreative Zeit zu erleben. Die große Außenterrasse bietet zudem Platz zur Entspannung und dazu, einfach den Blick schweifen zu lassen.

Die Kurse finden in kleiner Gruppe statt, so dass viel Raum für die Beantwortung Deiner Fragen und Themen bleibt.

Nahezu alle „Lokalitäten“ wie z.B. Restaurants, Cafés, Supermärkte sind vom Atelierhaus aus fußläufig zu erreichen. Ebenso schnell ist man im „Grünen“, um in die einzigartige Natur der Lüneburger Heide einzutauchen, die Ruhe zu genießen und neue Inspirationen zu sammeln.



Atelieransichten



Übernachtungsvorschläge

Pension Blumen-Villa, Zahrener Weg 23, 29640 Schneverdingen

direkt neben dem Atelier; Selbstverpflegung

Die Pension ist aktuell im Umbau, soll aber in Kürze wieder öffnen. Bitte schau selbst im Internet nach den Kontaktdaten.

Hotel Heidetraum, Heinrich-Wahls-Str. 14, 29640 Schneverdingen

Tel.: 05193-800700, 2 Fahrminuten/5 Gehminuten zum Atelier,

www.hotel-heidetraum.de

"Lütte Heidepension", Freudenthalstr. 46, 29640 Schneverdingen; Tel.: 05193/9661140

Handy: +49 (0)172 6798406; www.luette-heidepension.com

info@luelle-heidepension.com

10 Fahrminuten/25 Gehminuten zum Atelier

Pension Heidschnucke; Mittelweg 3, 29640 Schneverdingen, Tel. 05193/9661730

www.pension-heidschnucke.de

5 Fahrminuten/15 Gehminuten zum Atelier

Pension Lilie Inn; Berkingstraße 6, 29640 Schneverdingen;

Tel: 0151/61728453 5 Fahrminuten/15 Gehminuten zum Atelier

www.lilie-inn.de

Pension Klaashof, Am Dorfteich 5, 29640 Schneverdingen,

Tel.: 05193 1798, 5 Fahrminuten zum Atelier/15 Gehminuten

Café und Pension »Höpen-Idyll«; Höpen 3, 29640 Schneverdingen, Tel. 05193 - 6042 5

Fahrminuten zum Atelier/20 Gehminuten; www.hoepen-idyll.de

Hotel Ramster, Heberer Str. 16. 29640 Schneverdingen, Tel:05193/68 88,

www.hotel-ramster.de

7 Fahrminuten/20 Gehminuten zum Atelier

Pension Ingrid, Fritz- Reuter- Str. 5, 29640 Schneverdingen, Tel. 05193/1214

www.pension-schneverdingen.de

10 Fahrminuten/25 Gehminuten

Landhotel Schnuck; Osterwaldweg 55, 29640 Schneverdingen

Tel. 051 93 - 8 08 - 0; www.landhotel-schnuck.de

6 Fahrminuten/25 Gehminuten zum Atelier

Hotel Schäferhof - Restaurant & Café, Heberer Str. 100, 29640 Schneverdingen, Tel:

05193/3547, 10 Fahrminuten zum Atelier, www.hotel-schaeferhof.com

Hotel Camp Reinsehen, Camp Reinsehen 1, 29640 Schneverdingen

Tel.: 05198/9830, www.campreinsehen.de

10 Fahrminuten zum Atelier

Empfehlungen der KursteilnehmerInnen:

- Ferienwohnung Südpark, Südstraße 3, 29640 Schneverdingen

<https://www.booking.com/hotel/de/ferienwohnung-sudpark-schneverdingen.de.html>

2 Fahrminuten/5 Gehminuten zum Atelier

- Ferienwohnung „Kleine Villa Marleen“; Marleen Klein - Geschamp 7 - 29640 Schneverdingen

Telefon: 05193 5199 075 - Mobil: 0171 3874 023; E-Mail: Marleen.Klein@web.de.

<https://villa-marleen.de/>

5 Fahrminuten/20 Gehminuten zum Atelier

- Heide-Apartments; Sandstraße 8, 29640 Schneverdingen

https://holidays.hrs.de/unterkunftsverzeichnis/heide-apartments?sp_id=165-f2ae7aed-48b2-447a-a908-04b2e79793c6&enabledFeatures=autoShowDatePickerOnHrsHolidays&enabledFeatures=hidePartnerLogoInCheckout&enabledFeatures=HiTransitionEnabled#!

5 Fahrminuten/20 Gehminuten zum Atelier

- Apartment am Park -Calluna; Feldstraße 63, 29640 Schneverdingen,

<https://www.booking.com/hotel/de/apartment-am-park-schneverdingen1.de.html>

5 Fahrminuten/20 Gehminuten zum Atelier

- Ferienwohnung „Annabelle“ (mit 2 Schlafzimmern)

https://www.booking.com/hotel/de/annabelle-schneverdingen.de.html?aid=964694&app_hotel_id=12332990&checkin=2024-09-09&checkout=2024-09-23&from_sn=android&group_adults=2&group_children=0&label=hotel_details-hvy3qKN%401722070591&no_rooms=1&req_adults=2&req_children=0&room1=A%2CA

5 Fahrminuten/20 Gehminuten zum Atelier

Noch mehr Unterkünfte, u.a. auch Ferienwohnungen unter:

<https://heidenlust.de/unterkuenfte#/unterkuenfte>

