

„Über den Rand“

ein freier und experimenteller Malereikurs

mit Anne Schwabe



Experimente; Anne Schwabe

Spaß am Experimentieren und Mut zum freien Arbeiten sind auch in diesem Kurs gefragt.
Trau Dich!

Wie gerne halten wir an dem fest, was da und bekannt ist. Ich lade Dich ein, Dich über diese Einschränkungen hinwegzusetzen und ganz spontan und spielerisch kreativ zu werden.

Wir nehmen mehrere Blätter Papier oder Leinwände und arbeiten gleichzeitig auf ihnen, überlappend, nebeneinander - ohne viel nachzudenken. Die ersten Linien und Zeichen werden gesetzt. Zudem wagen wir das Wechselspiel von Intuition und Planung, Festhalten und Loslassen, Überlagerungen, Grenzsetzungen, Transparenzen, Auswaschungen etc. und geben den Werken unsere ganz eigene Handschrift. Ob bunt und wild, oder zurückhaltend und monochrom - es darf gemalt, gestrichelt, getupft, gerissen und geklebt werden.

Der Kurs richtet sich an alle, die frei, spontan und ergebnisoffen künstlerisch arbeiten möchten.

Termin: Freitag, 16. September - Sonntag, 18. September 2022
3 Tage à 4 Stunden, je 10-12 u. 13-15 Uhr

Kursort: PLAN:A, Atelier Anne Schwabe,
Zahrener Weg 25b, 29640 Schneverdingen

Leitung: Anne Schwabe

Kursgebühr: 240,00 €

Infos & Buchung: www.anne-schwabe.de, mail@anne-schwabe.de, Tel. 0170/1848525

Anne Schwabe (*1973 Rostock), lebt in Schneverdingen und betreibt dort ihr Atelier PLAN:A. Was zunächst als Leidenschaft und mit dem Besuch diverser künstlerischer Seminare



(Foto privat)

begann, entwickelte sich über die Jahre zur freiberuflichen Tätigkeit als bildende Künstlerin. Besonderer Fokus ihrer Arbeit liegt auf der figurativen, aber auch großformatigen freien und abstrakten Malerei. Zudem widmet sich die Künstlerin den Themen Akt, Portrait und Sketching. Seit 2013 stellt sie ihre Arbeiten in verschiedenen Gruppen- und Einzelausstellungen aus. Anne Schwabe vermittelt verschiedenste Techniken in ihren Atelierkursen und bietet zudem kreative Familien-/ Gruppenevents an. Darüber hinaus findet auch eine Vielzahl künstlerischer

Workshops mit Gastdozenten im Atelier statt.

Anne Schwabe schafft in ihren Kursen eine entspannte, zwanglose und wertschätzende Atmosphäre. Es liegt ihr sehr am Herzen, den Kursteilnehmern umfangreiches Wissen rund um Materialien, Techniken etc. so zu vermitteln, so dass diese hieraus schöpfen und freie, selbsterschaffene und -entwickelte Arbeiten entstehen lassen können. Sie begleitet jede/n Malschüler/in individuell in ihrer/seiner Arbeit und gibt in ihrer unaufdringlich freundlichen Art unterstützende Impulse.

PLAN:A - Atelier Anne Schwabe

Das lichtdurchflutete große moderne Atelierhaus liegt in ruhiger und dennoch zentraler Lage in Schneverdingen. Hier findest Du alle Annehmlichkeiten, um eine entspannte kreative Zeit zu erleben. Die Kurse finden in kleiner Gruppe statt, so dass viel Raum für die Beantwortung Deiner Fragen und Themen bleibt.

Darüber hinaus sind nahezu alle „Lokalitäten“ wie z.B. Restaurants, Cafés, Supermärkte vom Atelierhaus aus fußläufig zu erreichen ist. Ebenso schnell ist man im „Grünen“, um in die einzigartige Natur der Lüneburger Heide einzutauchen, die Ruhe zu genießen und neue Inspirationen zu sammeln. Besonders markant sind hier natürlich die weiten Heideflächen. Unbedingt sehenswert ist auch das Pietzmoor, das größte zusammenhängende Moor in der Lüneburger Heide.



Perspektivwechsel und außergewöhnliches Malwerkzeug schaffen Lockerheit (Fotos: Anne Schwabe)

Info/Buchung

Anne Schwabe
mail@anne-schwabe.de

Tel 0170/1848525
www.anne-schwabe.de

Kursgebühr: **240,00 €** (Materialien sind nicht in der Kursgebühr inkl.)

Die Kursgebühr wird bei Anmeldung binnen 7 Tagen fällig.

Kontoverbindung Anne Schwabe:
Kreissparkasse Soltau, BLZ 25851660, Kontonr: 0055160063
IBAN: DE93 2585 1660 0055 1600 63, BIC: NOLADE21SOL

Stornogebühren:

Bei Kündigung des Kurses später als 8 Wochen vor Beginn des vereinbarten Termins:
30% des Gesamtpreises.

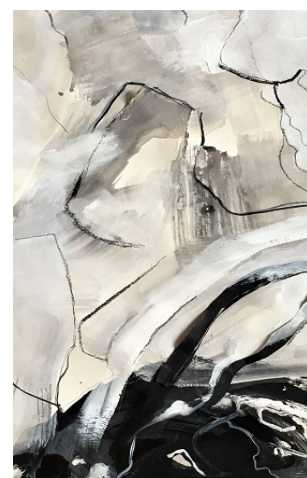
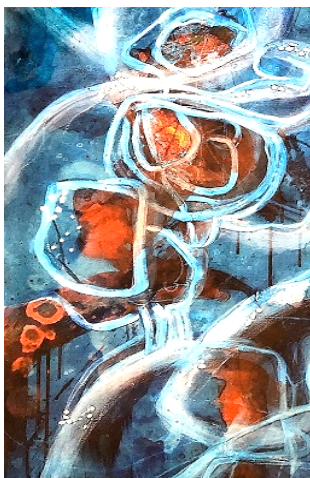
Bei späteren Abmeldungen gelten folgende Fristen:

2 Wochen bis 3 Tage: Ausfallgebühr: 60% des vereinbarten Gesamtpreises

2 Tage bis 1 Tag: Ausfallgebühr: 80% des vereinbarten Gesamtpreises

am Tage der Anreise: Ausfallgebühr: 100% des vereinbarten Gesamtpreises

Der Veranstalter behält sich die Absage des Kurses wegen z.B. zu geringer Teilnehmerzahl vor.



Linien und Strukturen entstehen (Fotos: Anne Schwabe)

Materialliste (Vorschläge):

Die Materialliste enthält Vorschläge und soll ein Leitfaden sein. Bringt bitte unbedingt Material nach Euren Wünschen und Vorlieben mit.

➔ Unbedingt, da Basis für den Kurs, solltet Ihr aber dabei haben:

- Verschiedene Papiere unterschiedlicher Qualität, darunter auf jeden Fall mehrere Blätter hochwertiges Papier mit mind. 220 g/m² (z.B. Aquarellpapier) in mindestens DIN A3, besser größer, gerne auch auf der Rolle

Empfehlung: Ich arbeite sehr gerne auf dem Zeichenpapier „LineArt 250“ von Boesner in DIN A0 in 250g/m²

Jetzt zu den Vorschlägen:

- Bleistifte/Graphitstifte, Buntstifte, Marker, Fineliner (wasserfest), Graphitblöcke, Zeichenkohle, (Öl)Pastelle/- kreiden
- Zeichentusche(n) z.B. von Rohrer & Klinger, Aerocolor-Acrylfarbe beides in schwarz; weitere Farben nach Geschmack
- Acrylfarben in Weiß und farbig (nach Belieben)

- Pinsel (rund und flach, verschiedene Größen) -> **Gönnt Euch für das großformatige freie Arbeiten auch große/breite Pinsel (mind. 70er Breite, auch mit langem Stiel)**
- Rohr-/Bambusfedern
- weitere „Werkzeuge“, mit denen ein großzügiges Arbeiten möglich ist, z.B. Fensterabzieher, breite Plastikspachtel, Schwämme

- Wer mag, kann auch auf Leinwand (und parallel auf Papier) arbeiten. Bringt gern verschiedene Formate mit (max. 100x100).

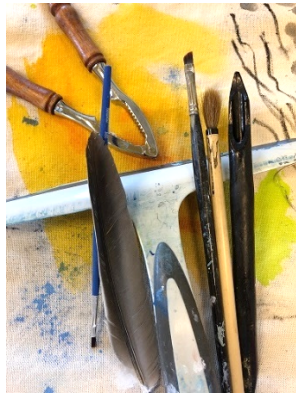
- Lineal, Cutter oder Schere, Lappen/Zewa, Klebstoff (ich verwende Ponal classic), div. Gefäße zum Pinsel auswaschen, Tusche verdünnen etc., alte Teller/Pappteller und kleine Gläschen; Gläser am besten mit Deckel, (Blumen-)Wasserspritze

- Neben den o.g. Papieren bringt gerne mit: Transparentpapier oder China/Japan Papier, anderes dünnes Papier, das Transparenzen zulässt. Ingres Büttenpapier und Tonpapier in verschiedenen Farben, je nach Vorliebe. Auch Packpapier, Butterbrotpapier, Papier- und Pappreste sind möglich.

- Wer Lust hat und gerne mit Collagen arbeitet, kann bestehende eigene Zeichnungen, Fotografien, Zeitungsschnipsel oder Texte mitbringen (am besten in ausgedruckter Form oder als Kopie, um Technik-unabhängig zu sein).

- Arbeitskleidung und -schuhe (und bei Bedarf Gummihandschuhe) nicht vergessen.

Einige Materialien können auch gegen Kostenbeitrag bei mir erworben werden.



Aus dem „Werkzeugkasten“ (Fotos: Anne Schwabe)

Übernachtungsvorschläge:

Empfehlungen:

Pension Blumen-Villa, Zahrener Weg 23, 29640 Schneverdingen
Tel: 05193/975583,
direkt neben dem Atelier, www.blumen-villa.de

Lilie Inn; Berkingstraße 6, 29640 Schneverdingen; [Tel: 05193-975583](tel:05193-975583)
[Mobil: 0160 95 70 70 30](tel:016095707030); www.lilie-inn.de
5 Fahrminuten/15 Gehminuten zum Atelier

Diese beiden Häuser gehören zusammen.

Ferienwohnung Schwabe (gehört zu PLAN:A)
Zahrener Weg 25, 29640 Schneverdingen
Tel: 0170/1848585
direkt am Atelier

Weitere Unterkünfte:

Hotel Heidetraum, Heinrich-Wahls-Str. 14, 29640 Schneverdingen
Tel.: 05193-800700, 2 Fahrminuten/5 Gehminuten zum Atelier,
www.hotel-heidetraum.de

Pension Klaashof, Am Dorfteich 5, 29640 Schneverdingen,
Tel.: 05193 1798, 5 Fahrminuten zum Atelier/15 Gehminuten

Café und Pension »Höpen-Idyll«; Höpen 3, 29640 Schneverdingen, Tel. [05193 - 6042](tel:05193-6042)
5 Fahrminuten zum Atelier/20 Gehminuten; www.hoepen-idyll.de

Hotel Haus Hubertus, Hansahlener Dorfstraße 17, 29640 Schneverdingen,
Tel: 05193 6080; Handy: 0177 778 706 3; www.hotel-hubertus-schneverdingen.de
5 Fahrminuten zum Atelier/15 Gehminuten

Lil`s Heideluxe; Am Dorfteich 1, 29640 Schneverdingen · Tel.: 05193 – 800 898
<https://lils-heideluxe.de/>; 5 Fahrminuten zum Atelier/15 Gehminuten

Hotel Ramster, Heberer Str. 16. 29640 Schneverdingen, Tel:05193-68 88,
www.hotel-ramster.de
7 Fahrminuten/20 Gehminuten zum Atelier

Pension Ingrid, Fritze- Reuter- Str. 5, 29640 Schneverdingen, Tel. 05193/1214
www.pension-schneverdingen.de
10 Fahrminuten/25 Gehminuten

Landhotel Schnuck; Osterwaldweg 55, 29640 Schneverdingen
Tel. 051 93 - 8 08 - 0; www.landhotel-schnuck.de
6 Fahrminuten/25 Gehminuten zum Atelier

Landhaus Höpen, Höpener Weg 9-13, 29640 Schneverdingen
Tel.: 05193 82 – 0; www.landhaus-hoepen.de
8 Fahrminuten/ 25 Gehminuten zum Atelier

Hotel Schäferhof - Restaurant & Café, Heberer Str. 100, 29640 Schneverdingen, Tel:
05193 3547, 10 Fahrminuten zum Atelier, www.hotel-schaeferhof.com

Hotel Camp Reinsehen, Camp Reinsehen 1, 29640 Schneverdingen
Tel.: 05198 9830, <http://www.campreinsehen.de>
10 Fahrminuten zum Atelier

Noch mehr Unterkünfte, u.a. auch Ferienwohnungen unter:
<https://www.schneverdingen-touristik.de>



Kurseinblicke (Fotos: Anne Schwabe)